



อนุสิทธิบัตร

อาศัยอำนาจตามความในพระราชบัญญัติสิทธิบัตร พ.ศ. 2522
แก้ไขเพิ่มเติมโดยพระราชบัญญัติสิทธิบัตร (ฉบับที่ 3) พ.ศ. 2542
อธิบดีกรมทรัพย์สินทางปัญญาออกอนุสิทธิบัตรฉบับนี้ให้แก่

มหาวิทยาลัยธรรมศาสตร์

สำหรับการประดิษฐ์ตามรายละเอียดการประดิษฐ์ ข้อถือสิทธิ และรูปเขียน (ถ้ามี)
ปกเกล้าในอนุสิทธิบัตรนี้

เลขที่คำขอ 1503000796
ขอรับอนุสิทธิบัตร 18 พฤษภาคม 2558
ประดิษฐ์ ผู้ช่วยศาสตราจารย์จิดนพิชญ์ชา มะมม
แสดงถึงการประดิษฐ์ เเบาะนอนแปดส่วน



ให้ผู้ทรงอนุสิทธิบัตรและหน้าที่ตามกฎหมายว่าด้วยสิทธิบัตรทุกประการ

ออกให้ ณ วันที่ 11 เดือน พฤษภาคม พ.ศ. 2561

หมดอายุ ณ วันที่ 17 เดือน พฤษภาคม พ.ศ. 2564



(ลงชื่อ).....



นายดิเรก บุญแท้
รองอธิบดีกรมทรัพย์สินทางปัญญา ปฏิบัติราชการแทน
อธิบดีกรมทรัพย์สินทางปัญญา
ผู้ออกอนุสิทธิบัตร

Handwritten signature

พนักงานเจ้าหน้าที่

- หมายเหตุ
1. ผู้ทรงอนุสิทธิบัตรต้องชำระค่าธรรมเนียมรายปีเริ่มแต่ปีที่ 5 ของอายุสิทธิบัตร มิฉะนั้น อนุสิทธิบัตรจะสิ้นอายุ
 2. ผู้ทรงอนุสิทธิบัตรจะขอชำระค่าธรรมเนียมรายปีล่วงหน้าโดยชำระทั้งหมดในคราวเดียวก็ได้
 3. ภายใน 90 วันก่อนวันสิ้นอายุอนุสิทธิบัตร ผู้ทรงอนุสิทธิบัตรมีสิทธิขอต่ออายุอนุสิทธิบัตรได้ 2 ครั้ง มีกำหนดคราวละ 2 ปี โดยยื่นคำขอต่ออายุ ต่อพนักงานเจ้าหน้าที่
 4. การอนุญาตให้ใช้สิทธิตามอนุสิทธิบัตรและการโอนอนุสิทธิบัตรต้องทำเป็นหนังสือและจดทะเบียนต่อพนักงานเจ้าหน้าที่

รายละเอียดการประดิษฐ์

ชื่อที่แสดงถึงการประดิษฐ์

เบาะนอนแปดส่วน

สาขาวิทยาการที่เกี่ยวข้องกับการประดิษฐ์

5 สาขาวิทยาศาสตร์สุขภาพ ในส่วนที่เกี่ยวข้องกับการพยาบาล

ภูมิหลังของศิลปะหรือวิทยาการที่เกี่ยวข้อง

10 การประดิษฐ์เบาะนอนสำหรับวางบนพื้น ที่มีการใช้ในปัจจุบัน เป็นลักษณะการจัดเย็บให้มีลักษณะแบนเรียบที่มีระนาบเดียว แต่ในประชาชนบางกลุ่ม เช่น ผู้ป่วยหรือผู้สูงอายุที่มักชอบนอนพื้น และมีความจำเป็นต้องได้รับการช่วยพยุงตัวเช่นการตะแคงตัว หรือการจัดท่านอนศีรษะสูง การจัดทำเหล่านี้จะมีขั้นตอนที่ยุ่งยากและต้องใช้อุปกรณ์เสริม ฉะนั้นหากเป็นเบาะนอนที่มีระนาบเดียวที่มีอยู่ในปัจจุบันจะมีความยุ่งยากและอาจทำให้มีความยากในการจัดทำต่างๆเพื่อให้อวัยวะต่างๆเช่น ศีรษะ ข้อ

15 ลักษณะและความมุ่งหมายของการประดิษฐ์

การประดิษฐ์นี้เกี่ยวข้องกับเบาะนอนแปดส่วนเพื่ออำนวยความสะดวกในการช่วยจัดและเปลี่ยนท่าทางของผู้ป่วยหรือผู้สูงอายุ

20 เบาะนอนแปดส่วนประกอบด้วยเบาะนอนสี่เหลี่ยมที่ตัดเย็บให้เป็น 8 ส่วน การประดิษฐ์นี้มีจุดมุ่งหมายเพื่ออำนวยความสะดวกในการช่วยจัดและเปลี่ยนท่าทาง รวมทั้งการพลิกตะแคงตัวให้สะดวกมากขึ้น ช่วยป้องกันการกดทับที่ผิวหนังอันเป็นสาเหตุให้เกิดแผลกดทับได้ โดยเฉพาะผู้ป่วยสูงอายุ และผู้ป่วยที่ไม่สามารถพึ่งพาตัวเองได้

คำอธิบายรูปเขียนโดยย่อ

รูปที่ 1 เบาะนอนแปดส่วน

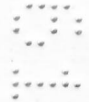
การเปิดเผยการประดิษฐ์โดยสมบูรณ์

25 เบาะนอนแปดส่วนตามการประดิษฐ์นี้ ประกอบด้วยเบาะนอนที่ทำจากฟองน้ำอัดพิเศษที่ช่วยการกระจายแรงกดทับ และเย็บหุ้มคลุมด้วยวัสดุประเภทหนังกันน้ำ ที่มีความกว้าง 90 เซนติเมตร ยาว 200 เซนติเมตร และหนา 15 เซนติเมตร โดยแบ่งเป็น 2 ระนาบตามแนวยาวและแบ่งเป็น 4 ระนาบตามแนวขวาง ตามรูปที่ 1 แสดงถึงการแบ่งเป็น 8 ส่วน ได้แก่ เบาะส่วนที่หนึ่ง (1) – เบาะส่วนที่แปด (8) (ตามลำดับ) โดยเบาะนอนส่วนที่หนึ่ง (1) อยู่ทางด้านบนทางซ้ายมือเย็บติดกับเบาะนอนส่วนที่สอง (2) ที่อยู่ด้านบนทางขวามือ มีลักษณะเป็นสี่เหลี่ยมผืนผ้า มีขนาดใหญ่และเท่ากันคือ กว้าง 45 ซม. ยาว 70 ซม. เบาะนอนส่วนที่สาม (3) อยู่ทางซ้ายมือถัดลงมาจากเบาะนอนส่วนที่หนึ่ง (1) เย็บติดกับเบาะนอนส่วนที่สี่ (4) ที่อยู่ด้านขวามือถัดลงมาจากเบาะนอนส่วนที่สอง (2) มีลักษณะเป็นสี่เหลี่ยมผืนผ้า มีขนาด

เท่ากันคือ กว้าง 45 ซม. ยาว 30 ซม. เบาะนอนส่วนที่ห้า (5) อยู่ทางซ้ายมือถัดลงมาทางด้านล่างจากเบาะนอนส่วนที่สาม (3) เย็บติดกับเบาะนอนส่วนที่หก (6) ที่อยู่ถัดลงมาจากเบาะนอนส่วนที่สี่ (4) ทางด้านขวามือ มีลักษณะเป็นสี่เหลี่ยมผืนผ้า มีขนาดเท่ากันคือ กว้าง 45 ซม. ยาว 30 ซม. และเบาะนอนส่วนที่เจ็ด (7) อยู่ทางด้านล่างสุดทางซ้ายมือถัดลงมาจากเบาะนอนส่วนที่ห้า (5) เย็บติดกับเบาะนอนส่วนที่แปด (8) ที่อยู่ด้านล่างทางขวามือถัดลงมาจากเบาะนอนส่วนที่หก (6) มีลักษณะเป็นสี่เหลี่ยมผืนผ้า มีขนาดเท่ากันคือ กว้าง 45 ซม. ยาว 70 ซม. ซึ่งจากการตัดเย็บแบบนี้จะทำให้สามารถยกเบาะนอนด้านศีรษะได้แก่ เบาะส่วนที่หนึ่ง (1) และเบาะส่วนที่สอง (2) ขึ้นได้ ทำให้จัดท่านั่งศีรษะสูงพิงหลังตั้งฉากได้ ร่วมกับการหาอุปกรณ์ช่วยดันพุงด้านหลังเบาะให้ได้องศาที่เหมาะสมกับพยาธิสภาพของโรค และสามารถยกเบาะด้านข้อพับเข้า ได้แก่เบาะส่วนที่สาม (3) เบาะส่วนที่สี่ (4) เบาะส่วนที่ห้า (5) และเบาะส่วนที่หก (6) ให้สามารถงอเข้าได้ ช่วยป้องกันไม่ให้ตัวลื่นไถลลงปลายเบาะ นอกจากนี้ยังสามารถจัดท่านอนตะแคงซ้าย โดยการจัดยกเบาะส่วนที่หนึ่ง (1) เบาะส่วนที่สาม (3) เบาะส่วนที่ห้า (5) และเบาะส่วนที่เจ็ด (7) ขึ้นพร้อมกัน ร่วมกับการหาอุปกรณ์ช่วยดันพุงด้านหลังเบาะให้ได้องศาที่เหมาะสมกับพยาธิสภาพของโรค และสามารถจัดท่านอนตะแคงขวา โดยการจัดยกเบาะส่วนที่สอง (2) เบาะส่วนที่สี่ (4) เบาะส่วนที่หก (6) และเบาะส่วนที่แปด (8) ขึ้นพร้อมกันร่วมกับการหาอุปกรณ์ช่วยดันพุงด้านหลังเบาะให้ได้องศาที่เหมาะสมกับพยาธิสภาพของโรค

วิธีการในการประดิษฐ์ที่ดีที่สุด

ได้กล่าวไว้แล้วในหัวข้อการเปิดเผยการประดิษฐ์โดยสมบูรณ์

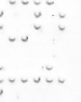
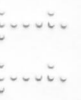


ข้อถ้อยสิทธิ

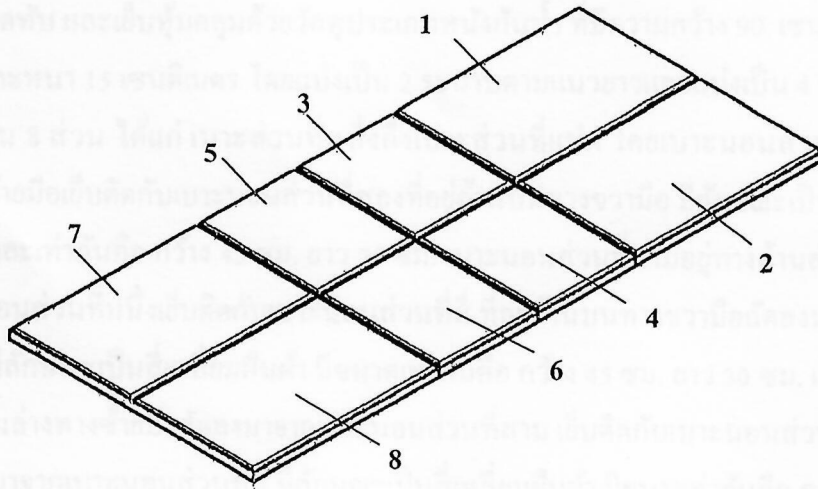
1. เบาะนอนแปดส่วนประกอบด้วยเบาะนอนที่มีความกว้าง 90 เซนติเมตร ยาว 200 เซนติเมตร และหนา 15 เซนติเมตร ที่มีลักษณะพิเศษเฉพาะคือแบ่งเป็น 2 ระบายตามแนวยาวและแบ่งเป็น 4 ระบายตามแนวขวาง รวมเป็น 8 ส่วน ได้แก่ เบาะส่วนที่หนึ่ง (1) – เบาะส่วนที่แปด (8) (ตามลำดับ)
- 5 โดยเบาะนอนส่วนที่หนึ่ง (1) อยู่ทางด้านบนทางซ้ายมือเย็บติดกับเบาะนอนส่วนที่สอง (2) ที่อยู่ด้านบนทางขวามือ มีลักษณะเป็นสี่เหลี่ยมผืนผ้า มีขนาดใหญ่และเท่ากันคือ กว้าง 45 ซม. ยาว 70 ซม. เบาะนอนส่วนที่สาม (3) อยู่ทางซ้ายมือถัดลงมาจากเบาะนอนส่วนที่หนึ่ง (1) เย็บติดกับเบาะนอนส่วนที่สี่ (4) ที่อยู่ด้านขวามือถัดลงมาจากเบาะนอนส่วนที่สอง (2) มีลักษณะเป็นสี่เหลี่ยมผืนผ้า มีขนาดเท่ากันคือ กว้าง 45 ซม. ยาว 30 ซม. เบาะนอนส่วนที่ห้า (5) อยู่ทางซ้ายมือถัดลงมาจากเบาะนอนส่วนที่สาม (3) เย็บติดกับเบาะนอนส่วนที่หก (6) ที่อยู่ถัดลงมาจากเบาะนอนส่วนที่สี่ (4) ทางด้านขวามือ มีลักษณะเป็นสี่เหลี่ยมผืนผ้า มีขนาดเท่ากันคือ กว้าง 45 ซม. ยาว 30 ซม. และเบาะนอนส่วนที่เจ็ด (7) อยู่ทางด้านล่างสุดทางซ้ายมือถัดลงมาจากเบาะนอนส่วนที่ห้า (5) เย็บติดกับเบาะนอนส่วนที่แปด (8) ที่อยู่ด้านล่างทางขวามือถัดลงมาจากเบาะนอนส่วนที่หก (6) มีลักษณะเป็นสี่เหลี่ยมผืนผ้า มีขนาดเท่ากันคือ กว้าง 45 ซม. ยาว 70 ซม.
- 10
- 15 2. เบาะนอนแปดส่วนตามข้อถ้อยสิทธิ 1 ที่ซึ่งเป็นเบาะนอนที่มีความกว้าง 90 เซนติเมตร ยาว 200 เซนติเมตร และหนา 15 เซนติเมตร และตัดเย็บเป็น 8 ส่วน ที่มีลักษณะพิเศษเฉพาะคือสามารถยกเบาะนอนด้านศีรษะได้แก่ เบาะส่วนที่หนึ่ง (1) และเบาะส่วนที่สอง (2) ขึ้นได้ ทำให้จัดท่านั่งศีรษะสูง พิงหลังตั้งฉากได้ ร่วมกับการหาอุปกรณ์ช่วยดันพุงด้านหลังเบาะให้ได้องศาที่เหมาะสมกับพยาธิสภาพของโรค
- 20 3. เบาะนอนแปดส่วนตามข้อถ้อยสิทธิ 1 และ 2 ข้อใดข้อหนึ่ง ที่ซึ่งเป็นเบาะนอนที่มีความกว้าง 90 เซนติเมตร ยาว 200 เซนติเมตร และหนา 15 เซนติเมตร ที่ตัดเย็บเป็น 8 ส่วน และช่วยจัดท่านั่งศีรษะสูง พิงหลังได้ ที่มีลักษณะพิเศษเฉพาะคือ สามารถยกเบาะด้านข้อพับเข่า ได้แก่เบาะส่วนที่สาม (3) เบาะส่วนที่สี่ (4) เบาะส่วนที่ห้า (5) และเบาะส่วนที่หก (6) ให้สามารถงอเข่าได้ ช่วยป้องกันไม่ให้ตัวลื่นไถลลงปลายเบาะ
- 25 4. เบาะนอนแปดส่วนตามข้อถ้อยสิทธิ 1 ถึง 3 ข้อใดข้อหนึ่ง ที่ซึ่งเป็นเบาะนอนที่มีความกว้าง 90 เซนติเมตร ยาว 200 เซนติเมตร และหนา 15 เซนติเมตร ที่ตัดเย็บเป็น 8 ส่วน ช่วยจัดท่านั่งศีรษะสูง พิงหลังและจัดท่าข้อพับเข่าได้ ที่มีลักษณะพิเศษเฉพาะคือ สามารถจัดท่านอนตะแคงซ้าย โดยการจัดยกเบาะส่วนที่หนึ่ง (1) เบาะส่วนที่สาม (3) เบาะส่วนที่ห้า (5) และเบาะส่วนที่เจ็ด (7) ขึ้นพร้อมกัน
- 30 ร่วมกับการหาอุปกรณ์ช่วยดันพุงด้านหลังเบาะให้ได้องศาที่เหมาะสมกับพยาธิสภาพของโรค และสามารถจัดท่านอนตะแคงขวา โดยการจัดยกเบาะส่วนที่สอง (2) เบาะส่วนที่สี่ (4) เบาะส่วนที่หก (6) และเบาะส่วนที่แปด (8) ขึ้นพร้อมกันร่วมกับการหาอุปกรณ์ช่วยดันพุงด้านหลังเบาะให้ได้องศาที่เหมาะสมกับพยาธิสภาพของโรค

5. เเบาะนอนปรับเปลี่ยนองศาทำทางตามข้อถ้อยสิทธิ 1 ถึง 4 ข้อใดข้อหนึ่ง ที่ซึ่งเป็นเเบาะนอนที่มีความกว้าง 90 เซนติเมตร ยาว 200 เซนติเมตร และหนา 15 เซนติเมตร ที่ตัดเย็บเป็น 8 ส่วน ช่วยจัดทำนั่งศีรษะสูงพิงหลัง งอข้อพับเข่าและจัดท่านอนตะแคงซ้ายและขวาได้ ที่มีลักษณะพิเศษเฉพาะคือ เป็นเเบาะนอนแบบตั้งพื้นหรือใช้วางซ้อนทับบนพื้นเตียงปกติได้ ทำจากฟองน้ำอัดพิเศษที่กระจายแรงกดทับ

5



หน้า 1 ของจำนวน 1 หน้า



รูปที่ 1 เฆนอนแปดส่วน



บทสรุปการประดิษฐ์

เบาะนอนแปดส่วนตามการประดิษฐ์นี้ ประกอบด้วยเบาะนอนที่ทำจากฟองน้ำอัดพิเศษที่ช่วยกระจายแรงกดทับ และเย็บหุ้มคลุมด้วยวัสดุประเภทหนังกันน้ำ ที่มีความกว้าง 90 เซนติเมตร ยาว 200 เซนติเมตร และหนา 15 เซนติเมตร โดยแบ่งเป็น 2 ระบายตามแนวยาวและแบ่งเป็น 4 ระบายตามแนวขวาง รวมเป็น 8 ส่วน ได้แก่ เบาะส่วนที่หนึ่งถึงเบาะส่วนที่แปด โดยเบาะนอนส่วนที่หนึ่ง อยู่ทางด้านบนทางซ้ายมือเย็บติดกับเบาะนอนส่วนที่สองที่อยู่ด้านบนทางขวามือ มีลักษณะเป็นสี่เหลี่ยมผืนผ้า มีขนาดใหญ่และเท่ากันคือ กว้าง 45 ซม. ยาว 70 ซม. เบาะนอนส่วนที่สามอยู่ทางด้านล่างซ้ายมือถัดลงมาจากเบาะนอนส่วนที่หนึ่งเย็บติดกับเบาะนอนส่วนที่สี่ ที่อยู่ด้านบนทางขวามือถัดลงมาจากเบาะนอนส่วนที่สอง มีลักษณะเป็นสี่เหลี่ยมผืนผ้า มีขนาดเท่ากันคือ กว้าง 45 ซม. ยาว 30 ซม. เบาะนอนส่วนที่ห้า อยู่ทางด้านล่างทางซ้ายมือถัดลงมาจากเบาะนอนส่วนที่สาม เย็บติดกับเบาะนอนส่วนที่หก ที่อยู่ทางขวามือถัดลงมาจากเบาะนอนส่วนที่สี่ มีลักษณะเป็นสี่เหลี่ยมผืนผ้า มีขนาดเท่ากันคือ กว้าง 45 ซม. ยาว 30 ซม. และเบาะนอนส่วนที่เจ็ด อยู่ทางด้านล่างสุดทางซ้ายมือถัดลงมาจากเบาะนอนส่วนที่ห้า เย็บติดกับเบาะนอนส่วนที่แปด ที่อยู่ถัดลงมาจากเบาะนอนส่วนที่หก มีลักษณะเป็นสี่เหลี่ยมผืนผ้า มีเท่ากันคือ กว้าง 45 ซม. ยาว 70 ซม. ซึ่งจากการตัดเย็บแบบนี้ทำให้ยกเบาะนอนด้านศีรษะได้แก่เบาะส่วนที่หนึ่งและเบาะส่วนที่สอง แล้วหาอุปกรณ์ช่วยหนุนด้านหลังเบาะ เป็นทำนงศีรษะสูงพียงหลังตั้งฉากได้ให้ตามองศาที่เหมาะสมกับพยาธิสภาพของโรค และสามารถจัดท่าข้อพับเข่าโดยการยกเบาะส่วนที่สาม เบาะส่วนที่สี่ เบาะส่วนที่ห้าและเบาะส่วนที่หกขึ้นพร้อมกัน ทำให้งอข้อพับเข่าได้ ไม่ให้ตัวลื่นไถลลงปลายเบาะ นอกจากนี้ยังสามารถจัดท่านอนตะแคงซ้าย โดยการจัดยกเบาะส่วนที่หนึ่ง เบาะส่วนที่สาม เบาะส่วนที่ห้า และเบาะส่วนที่เจ็ด ขึ้นพร้อมกัน ร่วมกับการหาอุปกรณ์ช่วยดันพุงด้านหลังเบาะให้ได้องศาที่เหมาะสมกับพยาธิสภาพของโรค และสามารถจัดท่านอนตะแคงขวา โดยการจัดยกเบาะส่วนที่สอง เบาะส่วนที่สี่ เบาะส่วนที่หก และเบาะส่วนที่แปด ขึ้นพร้อมกันร่วมกับการหาอุปกรณ์ช่วยดันพุงด้านหลังเบาะให้ได้องศาที่เหมาะสมกับพยาธิสภาพของโรค ซึ่งใช้ตั้งพื้นหรือใช้วางซ้อนทับบนพื้นเตียงปกติได้ และพับเบาะนอนทุกด้านได้ 0-180 องศา

