



เลขที่อนุสิทธิบัตร 22540

อสป/200 - ข

อนุสิทธิบัตร

อาศัยอำนาจตามความในพระราชบัญญัติสิทธิบัตร พ.ศ. 2522
ซึ่งแก้ไขเพิ่มเติมโดยพระราชบัญญัติสิทธิบัตร (ฉบับที่ 3) พ.ศ. 2542
อธิบดีกรมทรัพย์สินทางปัญญาออกอนุสิทธิบัตรฉบับนี้ให้แก่

มหาวิทยาลัยธรรมศาสตร์

สำหรับการประดิษฐ์ตามรายละเอียดการประดิษฐ์ ชื่อสิทธิ และรูปเขียน (ถ้ามี) ดังที่ปรากฏในอนุสิทธิบัตรนี้

เลขที่คำขอ 2003000306
วันขอรับอนุสิทธิบัตร 14 กุมภาพันธ์ 2563
ผู้ประดิษฐ์ นางสาวจินพิชญ์สา สาทิยามาส
ชื่อที่แสดงถึงการประดิษฐ์ เเบะนอนแบบสิบสองส่วน

22540

ให้ผู้ทรงอนุสิทธิบัตรนี้มีสิทธิและหน้าที่ตามกฎหมายว่าด้วยสิทธิบัตรทุกประการ

ออกให้ ณ วันที่ 25 เดือน กันยายน พ.ศ. 2566
หมดอายุ ณ วันที่ 13 เดือน กุมภาพันธ์ พ.ศ. 2569



รองอธิบดีกรมทรัพย์สินทางปัญญา ปฏิบัติราชการแทน
อธิบดีกรมทรัพย์สินทางปัญญา
ผู้ออกอนุสิทธิบัตร

พนักงานเจ้าหน้าที่

- หมายเหตุ
- ผู้ทรงอนุสิทธิบัตรต้องชำระค่าธรรมเนียมรายปีเริ่มตั้งแต่ปีที่ 5 ของอายุอนุสิทธิบัตร มิฉะนั้น อนุสิทธิบัตรนี้จะสิ้นสุดอายุ
 - ผู้ทรงอนุสิทธิบัตรจะขอชำระค่าธรรมเนียมรายปีล่วงหน้าโดยชำระทั้งหมดในคราวเดียวได้
 - ภายใน 90 วันก่อนวันสิ้นสุดอายุอนุสิทธิบัตร ผู้ทรงอนุสิทธิบัตรมีสิทธิขอต่ออายุอนุสิทธิบัตรได้ 2 ครั้ง มีกำหนดคราวละ 2 ปี โดยยื่นคำขอต่ออายุ ต่อพนักงานเจ้าหน้าที่
 - การอนุญาตให้ใช้สิทธิตามอนุสิทธิบัตรและการโอนอนุสิทธิบัตรต้องทำเป็นหนังสือและจดทะเบียนต่อพนักงานเจ้าหน้าที่



Ref.25660107070720

หน้า 1 ของจำนวน 2 หน้า

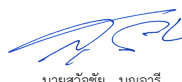
รายละเอียดการประดิษฐ์

ชื่อที่แสดงถึงการประดิษฐ์

เบาะนอนแบบสลิปสองส่วน

- 5 ลักษณะและความมุ่งหมายของการประดิษฐ์
 การประดิษฐ์นี้เกี่ยวข้องกับเบาะนอนที่มีการตัดเย็บเป็นสลิปสองส่วนเพื่ออำนวยความสะดวกในการช่วยจัดท่าและเปลี่ยนท่าทางของผู้ใช้
- เบาะนอนแบบสลิปสองส่วนประกอบด้วยเบาะนอนสี่เหลี่ยมที่ตัดเย็บให้เป็นสลิปสองส่วน การประดิษฐ์นี้มีจุดมุ่งหมายเพื่ออำนวยความสะดวกในการช่วยจัดท่าและเปลี่ยนท่าทางของผู้ใช้ โดยเฉพาะในผู้สูงอายุ ผู้ที่ช่วยเหลือตัวเองไม่ได้
- 10 สาขาวิทยาการที่เกี่ยวข้องกับการประดิษฐ์
 สาขาวิศวกรรมศาสตร์และวิทยาศาสตร์สุขภาพที่เกี่ยวข้องกับการพยาบาล
ภูมิหลังของศิลปะหรือวิทยาการที่เกี่ยวข้อง
 การประดิษฐ์เบาะนอนชนิดวางบนพื้นที่มีการใช้ในปัจจุบัน เป็นลักษณะการตัดเย็บให้มีลักษณะแบนเรียบที่มีระนาบเดียว แต่ในประชาชนบางกลุ่ม เช่น ผู้ป่วยหรือผู้สูงอายุที่มักชอบนอนพื้น
- 15 และมีความจำเป็นต้องได้รับการช่วยพยุงตัวเช่นการตะแคงตัว หรือการจัดท่านอนศีรษะสูง การจัดทำเหล่านี้จะมีขั้นตอนที่ยุ่งยากและต้องใช้อุปกรณ์เสริม และอาจทำให้มีความยากในการจัดทำต่างๆ เพื่อให้ช่วยอำนวยความสะดวกเช่น ศีรษะ ข้อพับเข่า มีท่าทางหรือลักษณะสอดคล้องกับพยาธิสภาพของโรค จึงจำเป็นต้องมีเบาะนอนที่มีการตัดเย็บที่ช่วยทำให้การจัดท่าหรือการเปลี่ยนท่านอนได้ง่ายมากขึ้น
- 20 เพื่อลดอุบัติเหตุการเกิดภาวะแทรกซ้อนจากการนอนท่าเดียวนานๆ เช่น ปัญหากล้ามเนื้อฝ่อลีบ ข้อติดแข็ง หรือแผลกดทับ
- คำอธิบายรูปเขียนโดยย่อ
 รูปที่ 1 เบาะนอนแบบสลิปสองส่วน
การเปิดเผยการประดิษฐ์โดยสมบูรณ์
 เบาะนอนแบบสลิปสองส่วนตามการประดิษฐ์นี้ ประกอบด้วยเบาะนอนสี่เหลี่ยมผืนผ้าที่ทำจาก
- 25 ฟองน้ำอัดพิเศษและเย็บหุ้มคลุมด้วยวัสดุประเภทกันน้ำและมีความยืดหยุ่น สามารถรองรับน้ำหนักได้ถึง 100 กิโลกรัม โดยแบ่งเป็น 3 ระนาบตามแนวยาวและแบ่งเป็น 4 ระนาบตามแนวขวาง รวมเป็น 12 ส่วน ได้แก่ เบาะส่วนที่หนึ่ง (1) – เบาะส่วนที่สลิปสอง (12) (ตามลำดับ) โดยเบาะนอนส่วนที่หนึ่ง (1) อยู่ทางด้านบนทางซ้ายมือเย็บติดกับเบาะนอนส่วนที่สอง (2) ที่อยู่ด้านบนตรงกลาง เย็บติดกับส่วนที่สาม (3) ทางขวามือ เบาะนอนส่วนที่สี่ (4) อยู่ทางซ้ายมือถัดลงมาจากเบาะนอนส่วนที่หนึ่ง (1)
- 30 เย็บติดกับเบาะนอนส่วนที่ห้า (5) ที่อยู่ด้านบนตรงกลาง เย็บติดกับส่วนที่หก (6) ทางขวามือ ถัดลงมาจากเบาะนอนส่วนที่สอง (3) มีเบาะนอนส่วนที่ห้า (5) อยู่ทางซ้ายมือถัดลงมาทางด้านล่างจากเบาะนอนส่วนที่สาม (3) เย็บติดกับเบาะนอนส่วนที่หก (6) ที่อยู่ถัดลงมาจากเบาะนอนส่วนที่สี่ (4) ทางด้านขวามือ เบาะนอนส่วนที่เจ็ด (7) อยู่ทางด้านล่างทางซ้ายมือถัดลงมาจากเบาะนอนส่วนที่สี่ (4)

22540



นายสุวิชัย บุญอารี

Signed by DIP-CA

หน้า 2 ของจำนวน 2 หน้า

เย็บติดกับเบาะนอนส่วนที่แปด (8) ที่อยู่ตรงกลาง เย็บติดกับส่วนที่เก้า (9) ซึ่งเย็บถัดลงมา จากเบาะนอนส่วนที่หก (6) เบาะนอนส่วนที่สิบ (10) อยู่ทางด้านล่างทางซ้ายมือถัดลงมาจากเบาะ นอนส่วนที่เจ็ด (7) เย็บติดกับเบาะนอนส่วนที่สิบเอ็ด (11) ที่อยู่ตรงกลาง เย็บติดกับส่วนที่สิบสอง (12) ซึ่งเย็บถัดลงมาจากเบาะนอนส่วนที่เก้า (9)

5 วิธีการในการประดิษฐ์ที่ดีที่สุด

ได้กล่าวไว้แล้วในหัวข้อการเปิดเผยการประดิษฐ์โดยสมบูรณ์

22540

หน้า 1 ของจำนวน 1 หน้า

ข้อถ้อยสัญญา

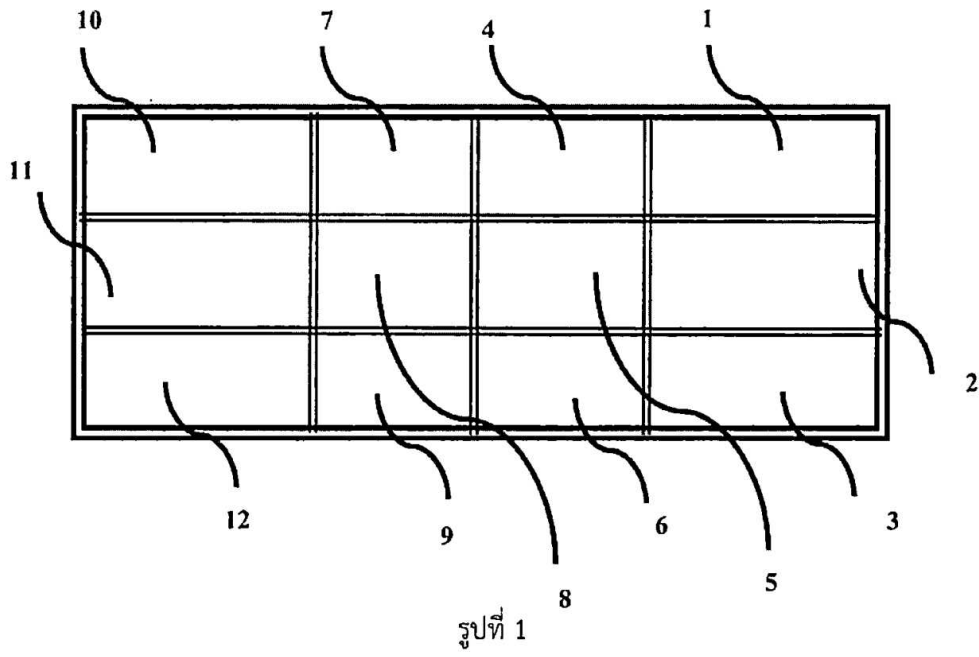
1. เบาะนอนแบบลิบสองส่วนประกอบด้วย เบาะนอนรูปสี่เหลี่ยมผืนผ้า ที่มีลักษณะเฉพาะ คือแบ่งเป็น 3 ระบายตามแนวยาวและแบ่งเป็น 4 ระบายตามแนวขวาง รวมเป็น 12 ส่วน ได้แก่
- 5 เบาะส่วนที่หนึ่ง (1) – เบาะส่วนที่ลิบสอง (12) (ตามลำดับ) โดยเบาะนอนส่วนที่หนึ่ง (1) อยู่ทาง ด้านบนทางซ้ายมือเย็บติดกับเบาะนอนส่วนที่สอง (2) ที่อยู่ด้านบนตรงกลาง เย็บติดกับส่วนที่สาม (3) ทางขวามือ เบาะนอนส่วนที่สี่ (4) อยู่ทางซ้ายมือถัดลงมาจากเบาะนอนส่วนที่หนึ่ง (1) เย็บติดกับ เบาะนอนส่วนที่ห้า (5) ที่อยู่ด้านบนตรงกลาง เย็บติดกับส่วนที่หก (6) ทางขวามือ ถัดลงมาจากเบาะ
- 10 นอนส่วนที่สอง (3) มีเบาะนอนส่วนที่ห้า (5) อยู่ทางซ้ายมือถัดลงมาจากเบาะนอนส่วนที่ สาม (3) เย็บติดกับเบาะนอนส่วนที่หก (6) ที่อยู่ถัดลงมาจากเบาะนอนส่วนที่สี่ (4) ทางด้านขวามือ เบาะนอนส่วนที่เจ็ด (7) อยู่ทางด้านล่างทางซ้ายมือถัดลงมาจากเบาะนอนส่วนที่สี่ (4) เย็บติดกับ เบาะนอนส่วนที่แปด (8) ที่อยู่ตรงกลาง เย็บติดกับส่วนที่เก้า (9) ซึ่งเย็บถัดลงมาจากเบาะนอนส่วนที่ หก (6) เบาะนอนส่วนที่สิบ (10) อยู่ทางด้านล่างทางซ้ายมือถัดลงมาจากเบาะนอนส่วนที่เจ็ด (7) เย็บติดกับเบาะนอนส่วนที่ลิบเอ็ด (11) ที่อยู่ตรงกลาง เย็บติดกับส่วนที่ลิบสอง (12) ซึ่งเย็บถัดลงมา
- 15 จากเบาะนอนส่วนที่เก้า (9)
2. เบาะนอนแบบลิบสองส่วนตามข้อถ้อยสัญญา 1 ที่ซึ่งทำจากฟองน้ำอัดพิเศษ และเย็บหุ้มคลุม ด้วยวัสดุประเภทกันน้ำและยืดหยุ่น รับน้ำหนักได้ถึง 100 กิโลกรัม

22540


นายสุวัจชัย บุญอารี

Signed by DIP-CA

หน้า 1 ของจำนวน 1 หน้า



22540

หน้า 1 ของจำนวน 1 หน้า

บทสรุปการประดิษฐ์

เบาะนอนแบบสับสองส่วน ประกอบด้วยเบาะนอนสี่เหลี่ยมผืนผ้าแบ่งเป็น 3 ระบายตาม
แนวยาวและแบ่งเป็น 4 ระบายตามแนวขวาง รวมเป็น 12 ส่วน ได้แก่ เบาะส่วนที่หนึ่งถึงสับสอง
โดยเบาะนอนส่วนที่หนึ่ง อยู่ทางด้านบนทางซ้ายมือเย็บติดกับเบาะนอนส่วนที่สอง ที่อยู่ด้านบนตรง
5 กลาง เย็บติดกับส่วนที่สามทางขวามือ เบาะนอนส่วนที่สี่ อยู่ทางซ้ายมือถัดลงมาจากเบาะนอนส่วนที่
หนึ่ง เย็บติดกับเบาะนอนส่วนที่ห้า ที่อยู่ด้านบนตรงกลาง เย็บติดกับส่วนที่หกทางขวามือ ถัดลงมา
จากเบาะนอนส่วนที่สอง มีเบาะนอนส่วนที่ห้า อยู่ทางซ้ายมือถัดลงมาทางด้านล่างจากเบาะนอนส่วน
ที่สาม เย็บติดกับเบาะนอนส่วนที่หก ที่อยู่ถัดลงมาจากเบาะนอนส่วนที่สี่ ทางด้านขวามือ เบาะนอน
ส่วนที่เจ็ดอยู่ทางด้านล่างทางซ้ายมือถัดลงมาจากเบาะนอนส่วนที่สี่เย็บติดกับเบาะนอนส่วนที่แปดที่
10 อยู่ตรงกลาง เย็บติดกับส่วนที่เก้าซึ่งเย็บถัดลงมาจากเบาะนอนส่วนที่หก เบาะนอนส่วนที่สิบ อยู่ทาง
ด้านล่างทางซ้ายมือถัดลงมาจากเบาะนอนส่วนที่เจ็ดเย็บติดกับเบาะนอนส่วนที่สิบเอ็ดที่อยู่ตรงกลาง
เย็บติดกับส่วนที่สิบสองซึ่งเย็บถัดลงมาจากเบาะนอนส่วนที่เก้า เบาะนอนนี้ทำจากฟองน้ำอัดพิเศษ
และเย็บหุ้มคลุมด้วยวัสดุประเภทกันน้ำและยืดหยุ่น รับน้ำหนักได้ถึง 100 กิโลกรัม

22540



นายสุวัจชัย บุญอารี

Signed by DIF-CA